

RODINNÝ DOM

MELČICE-LIESKOVÉ

OXIMORON

OFF GRID IN VITRO

Špecifikom, s ktorým sa investori obrátili na architektov, bola požiadavka navrhnuť bývanie, ktorého najvyšším imperatívom a determinantom dizajnu mala byť v maximálne možnej miere nezávislosť a autonómnosť bývania.

S pribúdajúcim povedomím verejnosti o možnostiach (nielen) energetických úspor pri výstavbe a prevádzke rodinných domov, v kontexte súčasnej spoločenskej situácie (hospodárska recesia), je logické, že sa v privátnom rezidenčnom sektore téma „house with no bills“ stáva nesmierne atraktívnou. Do akej miery je však pranie otcom myšlienky? Aká je realita medzi mantinelmi ideálov a pragmatizmu? Ako má reagovať na takéto zadanie architekt?

Kontext myšlienky autonómneho domu vychádza z poznania, že centralizované systémy (verejné rozvodné siete technickej infraštruktúry) majú svoje slabé miesta. Dlhé trasy rozvodov, straty médií na vedeniach, náročná prevádzka a údržba – to sú všetko faktory, ktoré majú v sebe zakódovanú permanentnú tendenciu rastu nákladov jednotlivých užívateľov sietí. Infraštruktúra autonómneho domu prebieha v lokálne krátkych vzdialenostiach prenosov médií, čo prináša vyššiu efektivitu, nezávislosť a predovšetkým nižšie prevádzkové náklady. K definícii autonómneho domu je potrebné dodať, že významným atribútom off-grid bývania je aj potravinová sebestačnosť. Tolko teória.

Dlhý rozhovor s pani domácou ma utvrdil v presvedčení, že ak pranie je otcom myšlienky, potom myšlienka je matkou činu. Impulzom pre radikálnu zmenu životného štýlu bola intenzívna reflexia doby pretavená manželmi (lekár a štátna úradníčka momentálne na materskej dovolenke) do rozhodnutia postaviť

si rodinný dom inak, ako diktuje mainstream. Jej hodinový (takmer) monológ by sa dal zhrnúť do vyhlásenia „Chceme žiť inak. Jednoduchšie a zdravšie.“. S dodatkom, že spôsob staviteľstva v energeticky pasívnom štandarde s maximálne možným využitím obnoviteľných prírodných materiálov (drevo, slama, hlina, nepálená tehla) sa im javila ako jediná logická cesta, ktorá garantuje nimi anticipované minimálne prevádzkové náklady budúceho bývania. Strategickým rozhodnutím investorov bolo získanie vhodného pozemku. 5000 m², lúka, potok, prameň, les. Ideálna materiálno-technická základňa pre budúce plány malého domáceho hospodárstva.

Je povzbudzujúce, že takto investormi definované ideové východiská a zámery boli v návrhu architektov z ateliéru Oximoron uchopené pragmaticky, a pritom architektonicky sebedovomo invenčne. Bez náznaku folklórneho ruralizmu či mechanického uplatňovania zásad energeticky pasívneho staviteľstva. Potvrdené slovami majiteľov, „od začiatku sme chceli niečo iné, zaujímavé, žiadne schematické riešenia v tvare kocky s veľkým presklením na juh.“

Priestorový koncept 2+1/2 (technický priestor)-podlažného rodinného domu má len jediný zásadný a kľúčový návrhový determinant – Slnko. Získať na severnom svahu (vrátane dodatočného pritienevia pásom lesa) dostatok slnečných lúčov v zimnom a prechodnom období znamená pre architekta podriadiť tomuto cieľu všetko – umiestnenie na pozemku, výškové osadenie (pilóty prídu vhod aj pri občasnom vyliatí Ivanovského potoka, odsadenie od terénu je pri použití slamy ako konštrukčného materiálu imperatívom), obštvaný priestor i kompozíciu fasádnych otvorov. Vertikálne odstupňovanie vnútornej organizácie priestorov zrazu plynie voči preslneniu logicky, nenásilne a prirodzene, variabilná funkčnosť volhe sa rozprestierajúceho *Raumplanu* je intuitívne usmerňovaná lokalitným programom investora – tri spálne, kuchyňa, obytné priestory a medzipriestory pre pestovanie bylín, (nie veľmi ergonomicky prístupný) technický priestor, hygienické zázemie, veľká južná terasa s jazierkom.

Architekti z Oximoronu o výsledku hovoria: „Dom bol determinovaný dvoma čiastočne protichodnými východiskami. Nesmierne uvedomelým ekologickým prístupom investorov



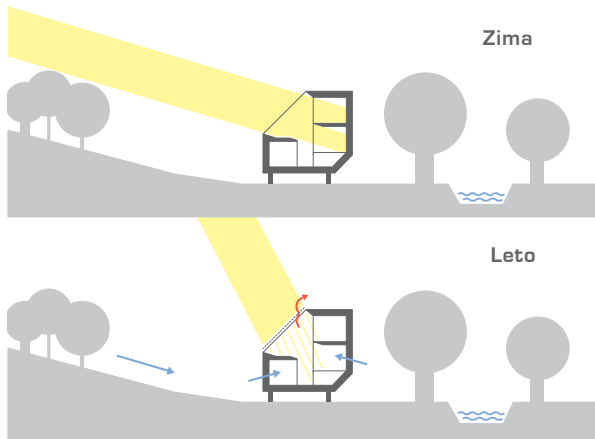
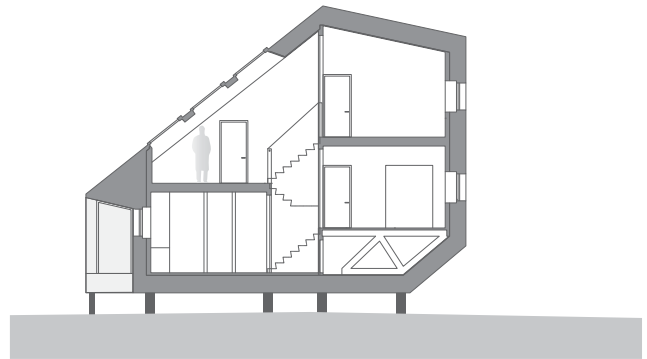
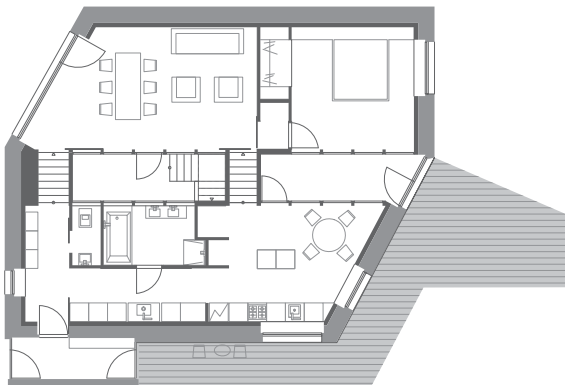


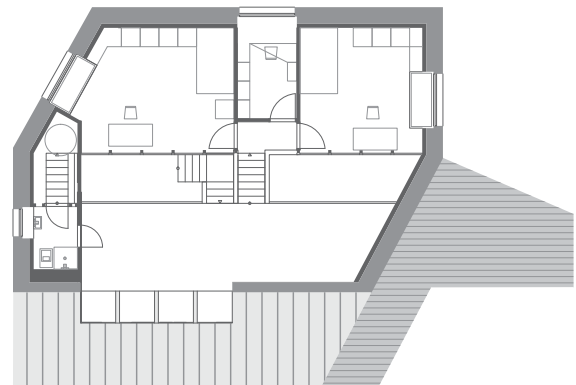
SCHÉMA KONCEPTU



REZ PRIEČNY



1. NP



2. NP

k stavbe a zároveň obmedzujúcimi podmienkami parcely. Napriek týmto obmedzeniam sa nám podarilo navrhnuť dom postavený z 90% z ekologických obnoviteľných materiálov, spĺňajúci prísne kritéria na nízke energetické požiadavky a prevádzkové náklady pasívnych domov. Pôvodný zámer, aby bol dom úplne energeticky sebestačný, sa zatiaľ z ekonomických dôvodov nepodarilo naplniť. Zostala však spoločná ambícia vybudovať postupne kombinovaný systém pozostávajúci z fotovoltických článkov, malej veternej turbíny a vodnej elektrárne, ktorý bude postupne znižovať nároky domu na elektrickú energiu z verejnej siete."

Dom je zatiaľ nedokončený. Chýba interiér, terasa aj jazierko. Ale tepelné čerpadlo, separačná kompostovacia toaleta, koreňová čistička, priestor pre pestovanie bylín v interiéri, zeleninová a ovocná záhrada na pozemku, priestor pre chov sliepok a kôz, a predovšetkým obrovská vôľa mladej rodiny žiť alternatívne, to všetko tu už je. Koktejl namiešaný „in vitro“ sa čochvíľa nastahovaním obyvateľov do domu zmení na proces „in vivo“. Bude to zaujímavé sledovať. Pozvanie na návštevu o nejaký ten rok som už dostal.

Epilóg

Podľa miestnej kroniky z Melčíc-Lieskového pochádza, okrem všeobecne známeho básnika Jána Smreka, aj Ján Silvaj. Súčasník Antona Bernoláka, národný buditeľ, tabulárny sudca, dozorca Trenčianskeho evanjelického seniorátu, pokrokový hospodár a správca majetkov v Považskom podolí. Pri správe a zveľadovaní svojho majetku sa riadil úsvoviami, ktoré zhrnul do 75 zásad. Som presvedčený, že niektoré z nich spísal odpočívajúc po práci v tieni borovicového lesa, pri Ivanovskom potoku, v chotári Borotovec.

Výdavky nemajú nikdy prevyšovať príjmy.

Všetky práce urob načas.

Usiluj sa, aby si mal veľkú jamu na hnoj.

Nech sa nekupuje to, čo sa urodí na poli, alebo sa môže zhotoviť doma.

Keď niečo staviaš, nestavaj veľa, ale dobre.

Ak budeš žiť podľa potreby, budeš vždy bohatý, ak podľa túžby, vždy budeš chudobný.

Pavol Pokorný



PASÍVNY DREVO-SLAMENÝ DOM NA SEVERNOM SVAHU

MELČICE-LIESKOVÉ

Autori: Martin Šichman, Boris Meluš / oximoron
 Projekt: 2010 – 2011, realizácia: 10. 2011 – 2013
 Plocha pozemku: 5 000 m², zastavaná plocha: 142 m²
 Úžitková plocha: 182 m², obývaný priestor: 630 m³
 Náklady na hrubú stavbu: 900 eur/m²
 Foto: Pavel Meluš

OXIMORON



Martin Šichman *1982 Bratislava _2009 VŠVU Bratislava
 Boris Meluš *1981 Bratislava _2009 VŠUP Praha

www.oximoron.sk, <http://facebook.com/oximoron.sk>